

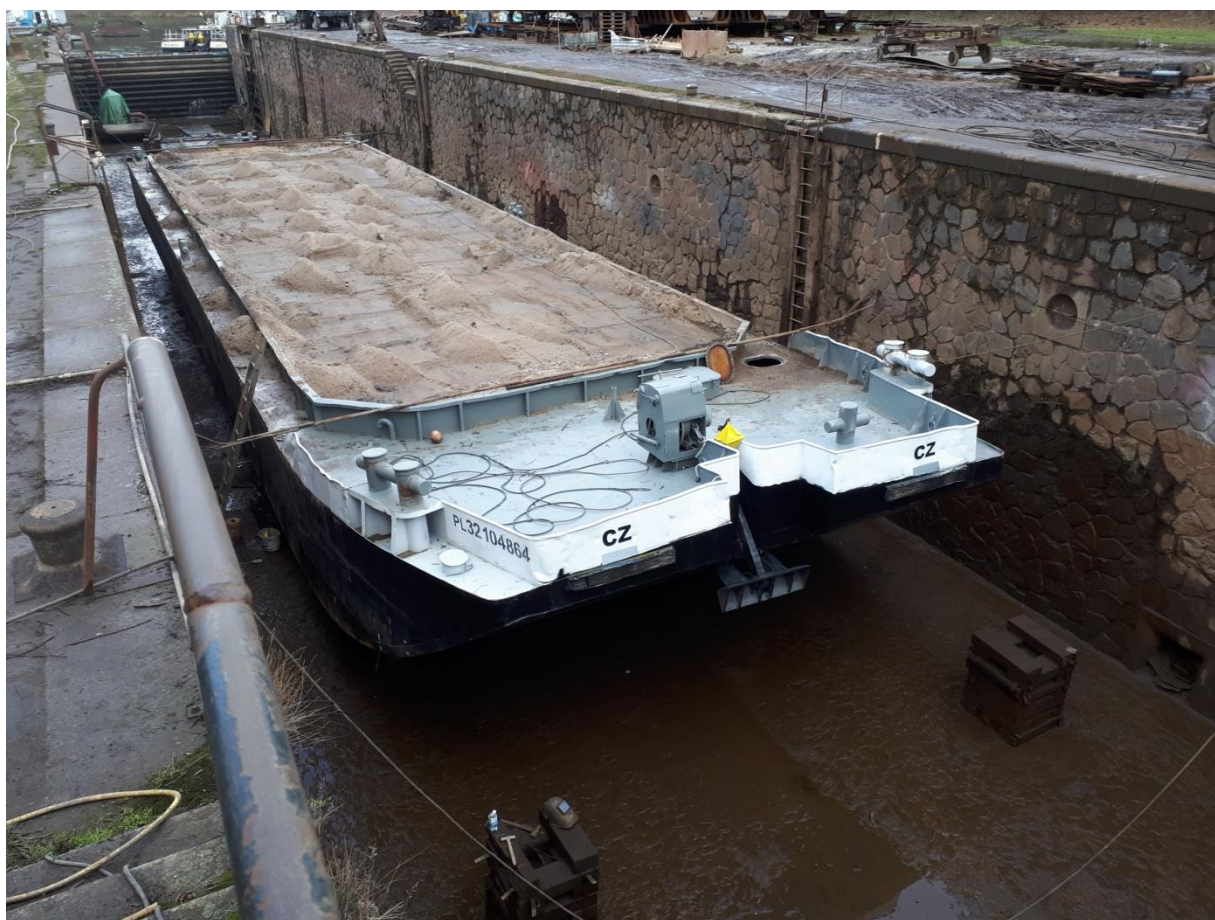
Tlačný člun BPP-408

PL32104864

Technické podmínky opravy

číslo 5667501

č. akce:



Praha, prosinec 2017

Zpracoval:

Československý Lloyd

Ing. Jiří Ernst

Pobřežní 620/3

186 00 Praha 8

.....

razítko / podpis

Obsah

1	Úvod.....	4
1.1	Charakteristika plavidla	4
1.2	Základní technické parametry plavidla	4
1.3	Ocelová konstrukce tělesa plavidla.....	5
1.4	Zařízení, vybavení, výstroj plavidla.....	5
1.4.1	Kotevní zařízení plavidla	5
1.4.2	Uvazovací zařízení	5
1.4.3	Spřahovací zařízení	5
1.4.4	Pevná výstroj	6
1.5	Současný technický stav plavidla	6
2	Legislativní podmínky opravy plavidla	7
2.1	Platná legislativa	7
2.2	Pověření zhotovitele.....	7
2.3	Materiál použitý pro opravu plavidla.....	7
2.4	Přídavný materiál pro svařování	8
2.5	Kvalifikace svářečského personálu	8
3	Technická dokumentace opravy	8
3.1	Výkresová dokumentace	8
3.2	Výpočty	9
4	Technické požadavky provedení opravy	9
4.1	Poloha plavidla při opravě	9
4.2	Principiální technologie opravy	9
4.2.1	Proměření rovinnosti dna plavidla	9
4.2.2	Oprava dnové a boční obšívky, zrcadla a čela.....	9
4.2.3	Oprava vyztužení	11
4.2.4	Obnova ponorových stupnic	12
4.2.5	Oděrky	12
4.2.6	Obnova zábradlí	12
4.2.7	Obnova předního stožárku	12
4.3	Povrchová ochrana plavidla.....	13
4.3.1	Příprava pro povrchovou ochranu.....	13
4.3.2	Povrchová ochrana	13
5	Zásady provádění prací při opravě.....	14
5.1	Zařízení pracoviště	14
5.1.1	Uložení plavidla na souši	14
5.1.2	Technologické vybavení	14
5.1.3	Bezpečnostní požadavky.....	14
6	Soupis prací a dodávek	15
6.1	Příprava plavidla k rekonstrukci	15
6.1.1	Přistavení plavidla.....	15
6.1.2	Vyzdvižení z vody a ustavení na polohu	15
6.1.3	Proměření rovinnosti dna plavidla	15
6.2	Demontážní práce.....	16

6.2.1	Demontáž dnové obšívky	16
6.2.2	Demontáž boční obšívky	16
6.2.3	Demontáž plechů zrcadla a čela	16
6.2.4	Příprava vyztužení na montáž obšívky	16
7	Montáž	16
7.1	Oprava vyztužení	17
7.2	Montáž dnové obšívky	17
7.3	Montáž outorů	18
7.4	Montáž boční obšívky	18
7.5	Montáž zrcadla a čela	18
7.6	Kontrola výměny obšívky	18
7.7	Montáž oděrky	19
7.8	Obnova ponorových stupnic	19
7.9	Proměření rovinnosti dna plavidla	19
7.10	Obnova zábradlí	19
7.11	Obnova předního stožárku	20
7.12	Obnova identifikačního zařízení	20
8	Povrchová ochrana plavidla	20
8.1	Příprava pro povrchovou ochranu	20
8.2	Povrchová ochrana	20
9	Přílohy	21
9.1	Výkaz výměr	21
9.2	Měření tloušťky obšívky	21
9.3	Fotodokumentace	21

1 Úvod

Zpracování technických podmínek opravy tlačného plnopalubového člunu BPP-408, evidenční označení PL32104864 je prováděno na žádost majitele plavidla. Cílem opravy je odstranění technických závad plavidla a obnovení jeho provozuschopnosti.

1.1 Charakteristika plavidla

Tlačný člun typu BPP-408 je v majetku Povodí Labe, státní podnik od roku 2003. Plavidlo evidenční označení PL32104864, číslo registru CS Lloyd 2548 byl vyroben v Stocznie Sandomierz, Polsko v roce 1987 pod dozorem PRS (Polski Rejestr Statkow). Plavidlo je určeno pro přepravu nákladů, údržbu vodní cesty. Jedná se o celosvařované ocelové plavidlo.

- evidenční označení:	PL 32104864
- název:	BPP 408
- reg. číslo:	2548
- zóna plavby	„3“
- vlastník:	Povodí Labe, státní podnik, Víta Nejedlého 951, 500 03 Hradec Králové
- provozovatel:	Povodí Labe, státní podnik, Víta Nejedlého 951, 500 03 Hradec Králové
- platnost dokladů:	31.05.2018

1.2 Základní technické parametry plavidla

Největší délka:	L_{\max}	= 35,29 m
Délka:	L	= 35,00 m
Délka na hlavní vodorysce:	L_{HVR}	= 34,26 m
Největší šířka:	B_{\max}	= 8,64 m
Šířka:	B	= 8,60 m
Boční výška:	H	= 1,70 m
Největší výška:	H_{\max}	= 3,23 m
Ponor:	T	= 1,55 m
Volný bok:	F	= 0,15 m
Žeberní rozteč:	a	= 0,50 m
Nosnost:	Q	= 367 t

1.3 Ocelová konstrukce tělesa plavidla

Tlačný plnopalubový člun typu BPP-400 je plavidlo vyrobené z oceli (použitá ocel St 3SX s atestem PRS), celosvařované konstrukce, plnopalubové, bez vlastního pohonu.

Lodní těleso je podhonorových tvarů (typických pro tlačné čluny), s přídi a zádi řešenou pro tlačení. Plavidlo je určeno k přepravě nákladů na horní palubě, kde se nachází jeden nákladový prostor ohraničený silem. Paluba je zesílena a je schopna unést zatížení až 18 kPa (viz přepočít prvků tělesa). Paluba je, před možnou deformací od dopadu velkých kamenů při nakládce, chráněna výdřevou a krycím plechem.

Plavidlo je rozděleno 2 kolizními přepážkami (přední a zadní) a 1 vodotěsnou přepážkou na čtyři vodotěsné prostory. Zadní kolizní prostor je od žebra číslo 0 až 5, přední kolizní prostor je mezi žebry číslo 60 až 70. Vodotěsné prostory ve středu plavidla jsou rozděleny přepážkou na žebro číslo 32. Vodotěsné prostory jsou přístupné vstupy na bocích z přední a zadní paluby.

U plavidla je použit systém příčné soustavy vyztužení s roztečí žebor a = 500 mm. V podélném směru je plavidlo vyztuženo třemi podélnými stěnami, jednou střední a dvěma bočními. Na dně jsou všechny příčky plné. Původní obšívka plavidla je převážně zhotovena z lodních plechů tloušťky 5,0 mm.

1.4 Zařízení, vybavení, výstroj plavidla

1.4.1 Kotevní zařízení plavidla

Plavidlo je vybaveno jednou příďovou, svařovanou, sklopnou kotvou s širokými listy o hmotnosti 450 kg typu KS 450. Kotva je uložena v kotevní skříni a zavěšena na kotevním řetězu kalibru 26,0 mm, délky 45,0 m. Spouštění a vytahování kotvy je pomocí řetězového kotevního navijáku typu WKC-IV-LB26-2a.

1.4.2 Uvazovací zařízení

Na přídi a na zádi jsou na každém boku umístěna dvojité křížové pacholata vyrobená z trubky Tr $\varnothing 244,5 \times 10$ mm. Na obou bocích ve středu plavidla jsou přivařeny dvojité pacholata.

1.4.3 Spřahovací zařízení

Plavidlo je na přídi a na zádi vybaveno tlačnými čely. Spřahování se provádí pomocí lan, průvlačnic a ručního spřahovacího zařízení. Plavidlo je na přídi vybaveno jednoduchým spřahovacím pacholetem vyrobená z trubky Tr $\varnothing 193,7 \times 8,8$ mm.

1.4.4 Pevná výstroj

Na přední a zadní palubě jsou umístěny vodotěsné poklopy o rozměrech 900 x 600 mm s výškou silu 400 mm, které umožňují přístup do předního a zadního kolizního prostoru.

Vodotěsné prostory ve středu plavidla jsou přístupné s hlavní paluby (na rozích nákladového prostoru) oválnými průlezy (2x) o rozměrech 500 x 400 mm.

Pro vstup do jednotlivých vodotěsných prostorů jsou na přepážkách přivařeny ocelové žebříky.

Na přídi je stožárek pro zavěšení pozičního osvětlení.

1.5 Současný technický stav plavidla

Československý Lloyd provedl dne 08.12.2017 na Hadíku (Mělník) prohlídku tlačného člunu na souši. Cílem prohlídky bylo posouzení technického stavu tělesa plavidla a stanovení podmínek jeho další použitelnosti.

Podle pokynů inspektora CS Lloyd provedeno proměření tloušťky obšívky plavidla ultrazvukovým tloušťkoměrem – vzhledem k výrazné důlkové korozi boků bylo měření provedeno v místech důlků tak, aby byla změřena skutečná zbytková tloušťka obšívky. Naměřené hodnoty jsou zaznamenány v protokolu č. SU/172/17 z 8.12.2017.

Výsledek prohlídky plavidla na souši:

- nejnižší naměřené hodnoty boků (3,1 mm), již neodpovídají minimální požadované tloušťce 3,6 mm dle požadavků vyhlášky 223/95 Sb. ve znění pozdějších předpisů;
- nejnižší naměřené hodnoty dna (2,3 mm), neodpovídají minimální požadované tloušťce 3,6 mm dle požadavků vyhlášky 223/95 Sb. ve znění pozdějších předpisů;
- nejnižší naměřené hodnoty outorů, odpovídají minimální požadované tloušťce 4,5 mm dle požadavků vyhlášky 223/95 Sb. ve znění pozdějších předpisů.
- po celé ploše obšívky zjištěna důlková koroze.

Vzhledem k opotřebení obšívky plavidla bylo je nutná celková oprava obšívky.

Plavidlo je zařazeno mezi plavidla, která podléhají ověřování technické způsobilosti odbornou komisí. Jeho oprava podléhá doзору inspekční organizace (např.: CS Lloyd Praha). Oprava musí být provedena

firmou, která má pro tuto činnost potřebná oprávnění. Oprava musí být provedena pod dozorem inspekční organizace.

2 Legislativní podmínky opravy plavidla

2.1 Platná legislativa

Příprava, postup a provedení opravy obšívky a ocelové konstrukce plavidla musí splňovat platné legislativní požadavky, kterými jsou zejména:

- Vyhláška MD 223/1995 Sb. - o způsobilosti plavidel k provozu na vnitrozemských vodních cestách, ve znění pozdějších předpisů;
- Pravidla pro stavbu a provoz plavidel vnitrozemské plavby, CS Lloyd Praha 2011;
- Vyhláška MD č. 67/2015 Sb. - Pravidla plavebního provozu.
- Platné ČSN.

2.2 Pověření zhotovitele

Opravy plavidel může provádět pouze společnost aprobovaná k této činnosti inspekční organizací. Tuto skutečnost je nutné doložit platným osvědčením o aprobaci společnosti.

2.3 Materiál použitý pro opravu plavidla

K opravě lodního tělesa musí být použita uhlíková ocel kategorie "A", která vyhovuje požadavkům Pravidel Československého Lloyd, části XIII. – Materiály.

Chemické složení:

C	max 0,21 %
Mn	min 2,50% obsahu uhlíku
Si	max 0,50 %
P	max 0,040 %
S	max 0,040 %
Al	---

Mechanické vlastnosti:

Pevnost v tahu R_m	400 – 490 MPa
Min. mez kluzu R_{eH}	min. 235 Mpa

Min. tažnost A₅

Min. 22 %

Jakost oceli použité pro stavbu plavidla je nutno doložit atestem Československého Lloydů.

2.4 Přídavný materiál pro svařování

Přídavný materiál pro svařování musí být schválen Československým Lloydem a musí být doložen atestem 3.1. dle ČSN EN 10204.

2.5 Kvalifikace svářečského personálu

Svářeči a svářečští operátoři pracující na opravě ocelové konstrukce plavidla a jeho obšívky musí být kvalifikováni odpovídající zkouškou dle ČSN EN ISO 9606-1 - Zkoušky svářečů - Tavné svařování - Část 1: Oceli. Pro dozor svařování musí mít společnost odpovědného pracovníka svářečského dozoru s kvalifikací dle ČSN EN ISO 14 731.

3 Technická dokumentace opravy

Pro realizaci opravy plavidla bude zhotovitelem zpracována technická dokumentace opravy s částí výkresovou a výpočtovou. Dokumentace bude předložena ke schválení inspekci CS Lloydů. Technickou dokumentaci předkládá a schvalování objednává a hradí zhotovitel. Dokumentace se po ukončení rekonstrukce předává investorovi.

3.1 Výkresová dokumentace

Výkresová část musí obsahovat nejméně:

- celkovou dispozici plavidla;
- rozvinutou obšívku plavidla s vyznačením vyměněných plechů, styků plechů a jejich tloušťky;
- výkres zábradlí;
- výkres předního stožárku;
- tabulku svarů;
- potřebné WPS;
- dokovací plán – rozmístění podpěr plavidla na souši;
- nátěrový plán.

Dokumentace bude rozkreslena do stupně vhodného pro výrobu a předložena.

3.2 Výpočty

Část výpočtů musí obsahovat zejména:

- ověření tloušťky obšívky a outorů dle Pravidel CS Lloyd, část II - Těleso.
- ověření tloušťky obšívky a outorů dle vyhlášky MD 223/1995 Sb. - o způsobilosti plavidel k provozu na vnitrozemských vodních cestách, ve znění pozdějších předpisů.

4 Technické požadavky provedení opravy

4.1 Poloha plavidla při opravě

Pro provedení opravy je nutné plavidlo vytáhnout na souš pomocí lodního výtahu nebo jinými vhodnými zvedacími prostředky a usadit ho na dostatečný počet stabilních podpěr v souladu s dokovacím plánem. Podpěry musí mít takovou výšku a pevnost, aby bylo možné bezpečně provádět montážní práce pod plavidlem. Nejvhodnější jsou ocelové, stavitelné opory, protože v průběhu opravy bude nutné opory přemísťovat. Pokud nejsou ocelové opory k dispozici, je možné využít dřevěné hranoly vyrovnané do hranic potřebné výšky. S dřevěnými oporami je složitější manipulace, včetně jejich výšková nivelizace.

4.2 Principiální technologie opravy

Rozsah opravy je z hlediska inspekčních orgánů velký - deformace části ocelové konstrukce, výměna obšívky. Při odstraňování staré a montáži nové obšívky je nutné postupovat tak, aby nedošlo k deformaci tělesa plavidla.

4.2.1 Proměření rovinnosti dna plavidla

Po vytažení plavidla na souš a jeho ustavení na polohu proměřit rovinnost dna plavidla (se záznamem). Měření rovinnosti dna plavidla se provede i po skončení opravy. Porovnáním těchto dvou měření se zjistí, zda při opravě nedošlo k deformaci (prohnutí) plavidla. Záznamy měření musí být součástí předávací dokumentace opravy.

4.2.2 Oprava dnové a boční obšívky, zrcadla a čela

Při výměně dnové a boční obšívky je postup následující – nejprve je nutné odstranit starou obšívku z tělesa plavidla - vyříznutím mezižeburní částí obšívky z obou stran výztužného prvku (dnové příčky, páteřnic, boční žebra) a následně opatrně odstranit zbylou obšívku z výztužného prvku

ocelové konstrukce. V případě nutnosti opravit nebo vyměnit poškozenou část ocelové konstrukce (dnové příčky, páteřnice, boční žebra) vsazením nových částí.

Rozsah výměny obšívky:

- celá dnová obšívka, včetně podhonu – plech tl. 5 a 6 mm, kromě dvou plechů na podhonu 1,5 x 3,0 m před přední kolizní přepážkou na bocích u utorů;
- boční obšívka, kromě opasnice – plech tl. 5 a 10 mm;
- zrcadlo a čelo – plech tl. 8 mm.

Materiál použitý na opravu musí odpovídat bodu 2.3.

Následuje montáž a přivaření nové obšívky. Při výměně plechů obšívky je nutné postupovat po částech a symetricky k podélné ose plavidla, aby nedošlo deformaci tělesa.

Při výměně jednotlivých plechů je nutné vyloučit nahromadění svarových švů, křížení švů pod ostrým úhlem a rovnoběžný průběh dvou tupých svarů nebo koutového a tupého svaru v těsné blízkosti.

Vzdálenost mezi rovnoběžnými svary musí být nejméně:

- $50 \text{ mm} + 4 * t$ mezi dvěma tupými svary;
- $30 \text{ mm} + 2 * t$ mezi koutovým a tupým svarem nebo mezi dvěma koutovými svary,

kde je **t** - tloušťka plechu [mm].

V případě použití jiného formátu plechů než původního (širšího nebo užšího) je nutné v dnových pražcích zhotovit nové svároteče.

Nové díly obšívky je nutné tvarovat mimo těleso plavidla. Jejich „přitahování“ k žebřům není přípustné. V obšívce by zůstalo nežádoucí vnitřního napětí.

Sváry musí být provedeny v souladu s „Tabulkou svárů“, která je součástí schvalované dokumentace.

Sváry musí být provedeny nejméně v kvalitě „C“ dle ČSN EN 5817. Sváry obšívky a přepážek je nutné vyzkoušet na vodotěsnost.

Konstrukce trupu a jejich svarové švy se zkouší na vodotěsnost podle následující tabulky.

p.č.	Díl konstrukce lodního trupu	Zkušební způsob a tlak
1.	Přední a zadní kolizní prostor	
	1.1 prostory použité jako nádrže kapalin	nalitím vody do výšky odvodňovací trubky
	1.2 prostory nepoužité jako nádrže kapalin	nalitím vody do nejvyššího místa paluby, ležící nad nákladovou vodoryskou 1/

	Prostor vodotěsného dvojitého dna	
2.	2.1 suché prostory	nalitím vody do výšky 0,5 m nad nákladovou vodoryskou 1/
	2.2 prostory pro kapaliny	nalitím vody do výšky odvětrávací nebo přepadové trubky, min. 2,5 m v.s. nad vnitřní dno
3.	Obšívka dna lodi v rozsahu základní roviny lodi	nalitím vody do výšky příček, ale nejméně do výšky 250 mm 3/4
4.	Obšívka lodi v rozsahu zvednutého nad základní roviny lodi	zkouška vodotěsnosti petrolejem a plavenou křídou

Zkoušky vodotěsnosti je možné provádět až po skončení všech montážních a svářečských prací a případném rovnání deformací konstrukce. V případě obnovení svářečských prací je nutné zkoušku těsnosti opakovat! Do skončení zkoušek se nesmějí zkoušené části trupu natírat, vyplňovat cementem nebo na ně pokládat jakékoli krytiny. Přípustné je pouze natření základovou barvou, kromě míst svarových spojů.

Natření barvou, které je nezbytné provádět před sestavením dílů před zkouškou vodotěsnosti musí být zvlášť posouzeno CS LLOYD.

Při minusových teplotách vzduchu se smějí provést zkoušky vodotěsnosti jen tehdy, jsou-li splněny podmínky k zabránění opocování zkoušených částí trupu.

Po dokončení svářečských prací budou inspektorem CS Lloyd označena místa pro nedestructivní ověření kvality svarů (RTG snímky).

4.2.3 Oprava vyztužení

Oprava ocelové konstrukce plavidla musí být provedena před montáží nové obšívky dna, boků a zrcadla (po sejmutí staré obšívky). Oprava ocelové konstrukce plavidla předpokládá nahrazení stávajících dnových příček (L75x50x8), bočních žeber (L75x50x6) novými výztuhami, včetně podélné výztuhy boku (L75x50x6). Materiál použitý na opravu musí odpovídat bodu 2.3.

Opravu méně poškozených dnových prachů a páteřnic je možné provést vsazením nového materiálu do původní příčky nebo výměnou části dnové příčky nebo páteřnice. Při tomto způsobu opravy je nutné dbát na rovinnost dna.

4.2.4 Obnova ponorových stupnic

Po výměně boční obšívky je nutné provést vyznačení ponorových stupnic a značky max. ponoru. Na plavidle vyznačit 2 páry ponorových stupnic. Díly ponorových stupnic budou vyrobeny z oceli tloušťky 5 mm a přivařeny na bok průběžným koutovým svárem velikosti 2,5. Každá ponorová stupnice bude z obou stran chráněna proti otěru ochranou lištou.

4.2.5 Oděrký

Pro ochranu boků bude na bok plavidla, ve dvou rovinách, navařena polovina podélně rozříznuté trubky 152 x 5,6 mm průběžným koutovým svárem vel. 3,5 po celé délce plavidla. Oba konce všech 1/2 trubek oděrek budou šikmo seříznuty pod úhlem 30° a zaslepeny plechem síly 8 mm. Pro ochranu boků bude na bok plavidla navařena polovina podélně rozříznuté trubky 152 x 5,6 mm průběžným koutovým svárem vel. 3,5 po celé délce plavidla. Oba konce všech 1/2 trubek oděrek budou šikmo seříznuty pod úhlem 30° a zaslepeny plechem síly 8 mm.

4.2.6 Obnova zábradlí

Plavidlo musí být dle vyhlášky MD 223/1995 Sb. ve znění pozdějších předpisů, bod 11.02.4 „Vnější okraje palub a bočních palub musí být vybaveny zábradlím s výškou nejméně 0,90 m nebo průběžným zábradlím podle evropské normy EN 711:1995“. Na oba boky plavidla (od zádi do přední štítnice) je nutné doplnit zábradlí podle ČSN EN 711, typu CD. Zábradlí musí být lehce demontovatelné a musí být rozděleno do více vhodných sekcí (vhodných pro práci plavidla). Odnímatelné části zábradlí pozinkovat, ostatní části (základy) natřít (1x základní a 2x vrchní nátěr). Před započatím výroby musí být výkres zábradlí odsouhlasen odběratelem (písemně).

4.2.7 Obnova předního stožárku

Na plavidlo je nutné doplnit přední stožárek. Stožárek vyrobit z bezešvých trubek dle ČSN 42 5715 o Tr Ø60,3 x 4 – cca 3 200 mm a o Tr Ø48,3 x 3,2 v celkové délce 3 300 mm. Stožárek musí jít uchytit do nově vyrobeného základu, který bude umístěn na přídi. Stožárek musí být zajistitelný ve vzpřímené poloze, být sklopitelný o 90° vzad a musí mít úchyty pro poziční osvětlení. Stožárek po vyrobení pozinkovat. Základ stožárku vyrobit z oceli (plech tl. 5 mm, výztuhy tl. 8 mm) a přivařit na palubu plavidla.

4.2.8 Obnova identifikačního označení

Obnovit identifikační označení plavidla v souladu s vyhláškou MD č. 67/2015 Sb. - Pravidla plavebního provozu a osvědčením společenství. Nanesení nápisů na plavidlo.

4.3 Povrchová ochrana plavidla

4.3.1 Příprava pro povrchovou ochranu

Po dokončení všech svářečských prací, je nutné obšívku plavidla vně i uvnitř a opravované části plavidla (ocelovou konstrukci) otryskat na stupeň čistoty Sa 2,5. Provést vizuální kontrolu otryskaného povrchu.

4.3.2 Povrchová ochrana

Po otryskání, v souladu s nátěrovým plánem, je nutné aplikovat povrchovou ochranu dle barevného provedení odsouhlaseného se zákazníkem:

- povrchovou úpravu vnější obšívky plavidla bude aplikován nátěr:

1 x metalizace žárovým nástřikem (Zn)	120 µm
1 x penetrační nátěr	30 µm
1 x základní nátěr	100 µm
1 x mezivrstva	140 µm
1 x vrchný nátěr	60 µm
celkem NDFT	420 µm
- na opravované části uvnitř plavidla (včetně obšívky) bude aplikován nátěr:

1 x základní nátěr	60 µm
1 x mezivrstva	150 µm
1 x vrchný nátěr	150 µm
celkem NDFT	360 µm

Nátěry provést v souladu s normou ČSN EN ISO 12944 Nátěrové hmoty – Protikoroze ochrana ocelových konstrukcí ochrannými nátěrovými systémy – Část 5: Ochranné nátěrové systémy

V průběhu aplikace povrchové ochrany musí být provedena kontrola (se záznamem) tloušťky u každé vrstvy nátěru. Dále se provádí vizuální kontrola povrchu nátěru.

5 Zásady provádění prací při opravě

Ve smyslu vyhlášky MD 223/1995 Sb. ve znění pozdějších předpisů tlačný plnopalubový člun typu BPP-400 podléhá ověřování technické způsobilosti odbornou komisí. Plavidlo po opravě musí splňovat technické požadavky této vyhlášky a Pravidel CS Lloyd. Pro opravu musí být zpracována prováděcí dokumentace v rozsahu podle kapitoly 3. Jak projektová část dokumentace, tak i realizace opravy musí být provedeny subjektem s odpovídající aprobací CS Lloyd pro činnosti lodním oboru.

5.1 Zařízení pracoviště

Všechny práce spojené s opravou plavidla budou prováděny na pracovišti zhotovitele pod dozorem inspekční organizace (např.:CS Lloyd). Dozor inspekční organizace objednává zhotovitel.

5.1.1 Uložení plavidla na souši

Vzhledem k tomu, že při opravě musí být plavidlo vytaženo na souš, musí být pracoviště odpovídajícím způsobem vybaveno. Pro vyzdvížení z vody musí být využito buď lodního výtahu, nebo vhodných zdvihacích zařízení. Jakákoliv manipulace s plavidlem musí být provedena tak, aby nedošlo k dalšímu poškození obšívky a vnitřní konstrukce tělesa. Plavidlo na souši musí být ustaveno na pevné a bezpečně zajištěné lože. Prvky lože nesmí podpírat plavidlo bodově.

5.1.2 Technologické vybavení

Pracoviště pro realizaci opravy musí být vybaveno vhodnými skladovacími prostory, vhodným zdvihacím zařízením pro manipulaci těžkými břemeny, vhodným strojním zařízením a náradím. Pro opravu bude nezbytné využití kvalitních zařízení pro sváření a řezání. Pracoviště musí být vybaveno měřicím zařízením pro rozměrovou kontrolu a kontrolu jakosti svařování.

5.1.3 Bezpečnostní požadavky

Pracoviště musí odpovídat požadavkům bezpečnosti práce s ohledem na vykonávané činnosti. Veškeré vybavení musí být způsobilé bezpečného provozu s doložením potřebných dokladů. Např.:

- pracoviště musí být vybaveno odpovídajícím protipožárním inventářem (požární hydranty s hadicemi nebo dostatečný počet hasicích přístrojů) s platnou revizní prohlídkou;
- všechna elektrická a zdvihací zařízení pracoviště a náradí musí odpovídat bezpečnostním normám a mít platné revize;

- pro bezpečný pohyb osob na pracovišti by mělo pracoviště vybavenou zpevněnou pracovní plochou i přístupovou komunikací pro příjezd přepravní techniky;
 - na pracovišti musí být k dispozici prostředky pro poskytnutí první pomoci při případném zranění personálu;
- na pracovišti musí být k dispozici prostředky likvidující případné ohrožení znečištěním životního prostředí.

6 Soupis prací a dodávek

Technické požadavky nutné k provedení opravy plavidla jsou specifikovány předchozím textu. V soupisu prací a dodávek jsou proto uvedeny pouze přehledně. Soupis obsahuje přehled montážních prací a zkoušek. Výkaz výměr je uveden v Příloze č.1 Technických podmínek.

6.1 Příprava plavidla k rekonstrukci

6.1.1 Přistavení plavidla

Plavidlo je po vodě dopraveno k místu opravy, vyzdviženo na souš. Plavidlo se k opravě přistaví bez nákladu a vyčištěné. Plavidlo musí být zbaveno vody a nečistot (všechny prostory plavidla). Tuto fázi přípravy plavidla zajišťuje investor.

Dodávka: ---

Montáž: ---

Zkoušky: ---

6.1.2 Vyzdvižení z vody a ustavení na polohu

Dodávka: opory pro ustavení plavidla na souši, mobilní schody, žebříky.

Montáž: zhotovení opor, nivelizace montážních opor, vyzdvižení plavidla z vody pomocí lodního výtahu a jeho ustavení na opory. Instalace schodů či žebříků pro přístup na palubu. Spuštění kotvy na zem.

Zkoušky: kontrola roviny montážních opor, kontrola podepření a stability plavidla na konstrukci opor.

6.1.3 Proměření rovinnosti dna plavidla

Dodávka: ---

Montáž: ---

Zkoušky: kontrola roviny rovinnosti dna plavidla, výsledek zaznamenat do protokolu.

6.2 Demontážní práce

Při výměně plechů obšívky je nutné postupovat po částech a symetricky k podélné ose plavidla, aby nedošlo deformaci tělesa. To znamená, že není možné demontovat celý rozsah opravované obšívky, ale postupovat tak, že odstraníme část obšívky, namontujeme novou obšívku a pokračujeme v demontáži další části obšívky.

6.2.1 Demontáž dnové obšívky

Dodávka: ---

Montáž: demontáž dnových plechů, včetně podhonu (cca **284,3 m²**) včetně zrcadla a čela, jejich rozřezání na vhodné rozměry a sešrotování;

Zkoušky: ---

6.2.2 Demontáž boční obšívky

Dodávka: ---

Montáž: postupná demontáž plechů boční obšívky (cca **106,8 m²**) – plechy tl. 5 mm, jejich rozřezání na vhodné rozměry a sešrotování;

Zkoušky: ---

6.2.3 Demontáž plechů zrcadla a čela

Dodávka: ---

Montáž: postupná demontáž plechů zrcadla (cca 14,81 m²) a čela (cca 2,28 m²) – plechy tl. 8 a 10 mm (celkem cca **17,1 m²**), jejich rozřezání na vhodné rozměry a sešrotování;

Zkoušky: ---

6.2.4 Příprava vyztužení na montáž obšívky

Dodávka: ---;

Montáž: zabroušení ocelové konstrukce plavidla; očištění, případné odstranění zkorodovaných částí; vypálení vodotečí do dnových příček a podélných stěn;

Zkoušky: vizuální kontrola.

7 Montáž

7.1 Oprava vyztužení

Dodávka: na délku nařezané válcované profily dnových příček, bočních žeber a výztuh, vypálené rožnice; event. vypálené části páteřnic;

Montáž: výměna neopravitelných dnových příček a bočních žeber a výztuh (jejich částí nebo celých), včetně přilehlých rožnic; vyrovnaní deformovaných částí výztuh, jejich očištění, případné odstranění zkorodovaných částí a vevaření nových; vypálení vodotečí do dnových příček a podélných stěn.

Při opravě ocelové konstrukce se předpokládá výměna (případně oprava):

a) dnové příčky:

- nahrazení 30% dnových (L75x50x8-8600) je 20 ks dnových příček, tj. 1271 kg, 67,3 m²;
- páteřnice – nahrazení P6-150x8000 m páteřnice, tj. 57,6 kg (povrh cca 2,4 m²);

b) boční žebra:

- z profilu L75x50x6-1500 mm nahrazení 50% obyčejných bočních žeber 65 ks, tj. 551 kg (povrh 35,2 m²);

c) rožnice:

- z plechu 6 x 200 mm nahrazení (50% bočních žeber) 130 ks, tj. 74,8 kg (povrh 6,76 m²);
- tj. celkem 1954,4 kg (povrh **111,7** m²)

Zkoušky: provedení vizuální kontroly úplnosti konstrukce a kontrola všech svarů, kontrola rozměrů plavidla.

7.2 Montáž dnové obšívky

Dodávka: naformátované plechy dnové obšívky, včetně podhonu plavidla (tl. 5 mm – hmotnost 11152 kg, plocha 278,8 m²; tl. 6 mm hmotnost 263 kg, plocha 5,5 m²), tj. celkem cca 11414,7 kg, plocha **284,3 m²** – rozložených dle výkresu rozvinuté obšívky;

Montáž: stehování dnové plechů, přivaření plechů k dnovým příčkám a páteřnicím, svaření plechů obšívky k sobě zevnitř plavidla, vydrážkování kořene sváru, provedení konečného sváru;

Zkoušky: kontrola rozměrů plavidla, vizuální kontrola svarů.

7.3 Montáž utorů

Dodávka: na rozměr nařezané profily L120x120x10 (cca 83 m včetně olemování zrcadla), tj. 1511 kg (povrh **32,4 m²**);

Montáž: stehování utorů, přivaření utorů k dnovým příčkám a bočním žebrům, svaření profilů k sobě, k obšívce dna a boků zevnitř plavidla, vydrážkování kořene sváru, provedení konečného sváru;

Zkoušky: kontrola rozměrů plavidla, vizuální kontrola.

7.4 Montáž boční obšívky

Dodávka: naformátované plechy boční obšívky (tl. 5 mm – hmotnost 4254 kg, plocha 106,4 m²; tl. 10 mm hmotnost 36 kg, plocha 0,45 m²);, tj. celkem cca 4290 kg, plocha **106,85 m²** – rozložených dle výkresu rozvinuté obšívky;

Montáž: stehování plechů boční obšívky, přivaření plechů k bočním žebrům, k palubě a k utorům; svaření plechů k sobě zevnitř plavidla, vydrážkování kořene sváru, provedení konečného sváru (před přivařením oděrky je nutné zkontrolovat na těsnost ty části svarů bočních plechů, které oděrka zakryje);

Zkoušky: kontrola rozměrů plavidla, vizuální kontrola svarů.

7.5 Montáž zrcadla a čela

Dodávka: naformátované plechy zrcadla a čela plavidla (tl. 8 mm – hmotnost 860 kg, plocha 13,4 m²; tl. 10 mm hmotnost 292 kg, plocha 3,7 m²), tj. celkem cca 1152 kg, plocha **17,1 m²** – rozložených dle výkresu rozvinuté obšívky;

Montáž: stehování plechy zrcadla a čela, přivaření k výztuhám ocelové konstrukce a plechům obšívky, svaření plechů k sobě zevnitř plavidla, vydrážkování kořene sváru, provedení konečného sváru;

Zkoušky: kontrola rozměrů plavidla, vizuální kontrola svarů.

7.6 Kontrola výměny obšívky

Dodávka: voda, event. petrolej, plavená křída, snímky RTG

Montáž: oprava (převaření) nevyhovujících svarů;

Zkoušky: provedení vizuální kontroly všech svarů, provedení zkoušky těsnosti (normálním nebo náhradním způsobem), provedení a vyhodnocení kontroly svarů pomocí rentgenového záření, kontrola rozměrů plavidla.

7.7 Montáž oděrky

Dodávka: trubka na oděrky Trø152 x 5,6 mm, vypálené plechy na ukončení oděrek;

Montáž: rozříznutí trubek a seříznutí jejich konců pod úhlem 30°, nastehování ½ trubek na plavidlo (vodorovná oděrka z trubky Trø152 x 5,6 mm, oba konce všech ½ trubek oděrek budou šikmo seříznuty pod úhlem 30° a zaslepeny plechem síly 8 mm), zavaření oděrek;

Zkoušky: provedení vizuální kontroly všech svarů.

7.8 Obnova ponorových stupnic

Dodávka: vypálené díly ponorových stupnic (pro 4 ponorových stupnic) z oceli tloušťky 5 mm, ochranné lišty tloušťky 6 mm (8 ks);

Montáž: rozměřit ponorové stupnice (4 ks), díly ponorových stupnic přivařit na bok plavidla průběžným koutovým svárem velikosti 2,5; přivařit z obou stran ponorových stupnic ochranou lištou tloušťky 6 mm, vyražení 3 důlků poblíž každé ponorové stupnice ve vzdálenosti 1000 mm ode dna;

Zkoušky: provedení rozměrové kontroly, provedení vizuální kontroly.

7.9 Proměření rovinnosti dna plavidla

Dodávka: ---

Montáž: ---

Zkoušky: kontrola roviny rovinnosti dna plavidla, výsledek zaznamenat do protokolu. Naměřené hodnoty porovnat s měřením, které bylo provedeno před započítáním opravy.

7.10 Obnova zábradlí

Dodávka: sloupky zábradlí, úchyty zábradlí, ocelové lanko;

Montáž: vyrobit zábradlí tak, aby vyhovovalo normě ČSN EN 711, a zadání v bodě 4.2.6 a namontovat ho na plavidlo;
Zkoušky: provedení vizuální kontroly, montáž a demontáž zábradlí.

7.11 Obnova předního stožárku

Dodávka: díly stožárku a jeho základu nadělené dle výkresové dokumentace;

Montáž: svaření dílů stožárku, základu stožárku a jeho montáž na plavidlo;

Zkoušky: provedení vizuální kontroly svarů, kontrola sklopení a vzpřímení stožárku, kontrola upevnění osvětlení na stožárek.

7.12 Obnova identifikačního zařízení

Dodávka: šablony, barva;

Montáž: nanesení nápisů na plavidlo;

Zkoušky: provedení vizuální kontroly.

8 Povrchová ochrana plavidla

8.1 Příprava pro povrchovou ochranu

Dodávka: materiál k tryskání;

Montáž: měněnou část plavidla zevnitř i vně otryskat na stupeň čistoty Sa 2,5;

Zkoušky: vizuální kontrola povrchu.

8.2 Povrchová ochrana

nátěrový materiál barevného provedení dle požadavků zákazníka;

Montáž: Nanesení nátěrových hmot – nanesení nátěrových hmot na obšívku plavidla vně:

1 x metalizace žárovým nástřikem (Zn)	120 µm
1 x penetrační nátěr	30 µm
1 x základní nátěr	100 µm
1 x mezivrstva	140 µm
1 x vrchný nátěr	60 µm
celkem NDFT	420 µm

Nanesení nátěrových hmot - nanesení nátěrových hmot na ostatní plochy opravovaných částí plavidla:

1 x základní nátěr	60 μm
1 x mezivrstva	150 μm
1 x vrchný nátěr	150 μm
celkem NDFT	360 μm

Nátěry provést v souladu s normou ČSN EN ISO Nátěrové hmoty – Protikorozní ochrana ocelových konstrukcí ochrannými nátěrovými systémy – Část 5: Ochranné nátěrové systémy

Zkoušky: kontrola povrchu po otryskání, kontrola (se záznamem) předepsané tloušťky každé vrstvy nátěru; vizuální kontrola povrchu.

9 Přílohy

9.1 Výkaz výměr

9.2 Měření tloušťky obšívky

9.3 Fotodokumentace



